



4^e à 6^e
année

La vie privée en ligne : les codes d'accès



Adaptation française : Centre franco-ontarien de ressources pédagogiques



ROGERS
cybersecure
catalyst

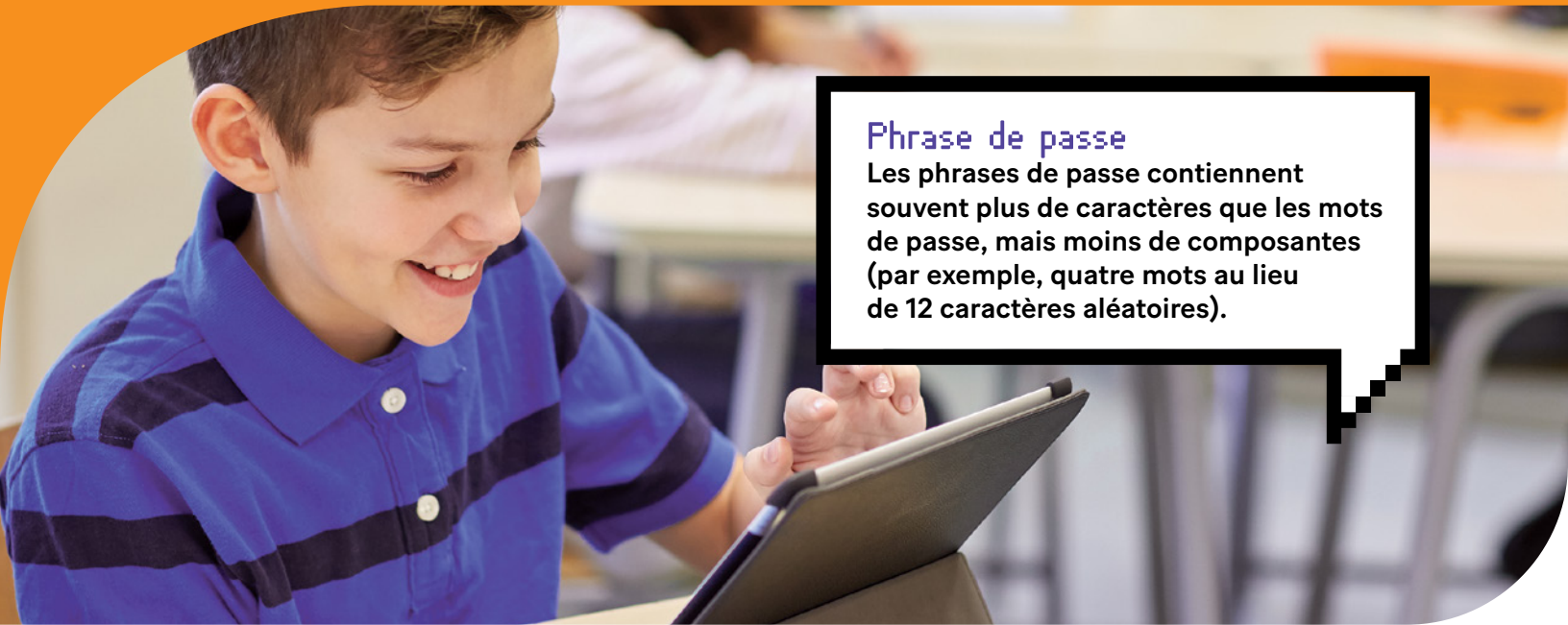


Qu'est-ce qu'un code d'accès (aussi appelé « mot de passe »)? C'est comme une clé qui protège nos renseignements personnels et privés. Les renseignements personnels sont par exemple les passe-temps d'une ou d'un enfant ou ses aliments préférés, tandis que les renseignements privés, comme son adresse, son numéro de téléphone, ou sa date de naissance, peuvent servir à l'identifier. Bien que les renseignements personnels ne soient généralement pas suffisants pour identifier une personne, lorsqu'ils sont divulgués avec des renseignements privés et tombent entre de mauvaises mains, ils peuvent être utilisés pour deviner les mots de passe et « déverrouiller » l'accès à des comptes et à des profils en ligne (p. ex. : un mot de passe comportant le numéro de l'enfant dans l'équipe sportive de son école peut être deviné facilement). Un mot de passe peut être composé d'une série de mots aléatoires, d'une phrase facile à retenir ou d'une combinaison de mots, de chiffres et de symboles propres à l'utilisatrice ou l'utilisateur. C'est comme une empreinte digitale!

Les enfants peuvent utiliser des mots de passe à l'école, par exemple pour une adresse courriel, ou à la maison, par exemple pour un compte YouTube ou un profil pour un jeu en ligne, et il importe que tous les mots de passe soient différents et aussi forts les uns que les autres. Il faut prendre soin de ses mots de passe et ne jamais les divulguer, car sinon, les enfants risquent de perdre l'accès à leurs profils et le contrôle de ceux-ci, ce qui peut nuire à leur réputation ou entraîner un vol d'identité.

Cette ressource fournit des renseignements et des conseils aux parents, aux tuteurs et aux tuteurs pour qu'elles et ils comprennent et expliquent à leurs enfants les bonnes pratiques entourant les mots de passe, comment créer des mots de passe forts et sûrs, comment les protéger et comment les gérer soigneusement.





Phrase de passe

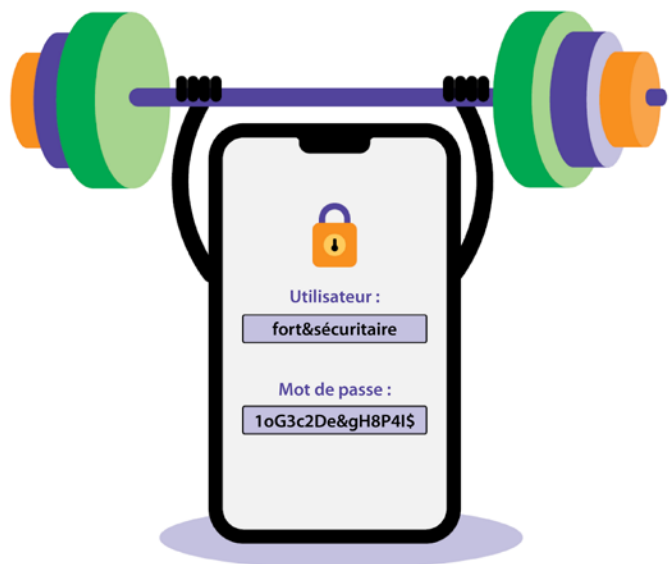
Les phrases de passe contiennent souvent plus de caractères que les mots de passe, mais moins de composantes (par exemple, quatre mots au lieu de 12 caractères aléatoires).

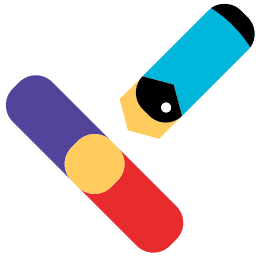
A DÉFINITIONS

Création de mots de passe forts

Les mots de passe protègent les enfants et empêchent d'autres personnes d'accéder aux renseignements personnels et privés contenus dans leurs comptes en ligne. Les enfants doivent donc savoir comment créer des mots de passe forts. Suivez les règles simples ci-dessous pour garder toute votre famille en sécurité en ligne :

- **La longueur fait la force!** Les longs mots de passe sont plus difficiles à deviner. La plupart des comptes exigent un mot de passe d'au moins 10 caractères; toutefois, la longueur recommandée est de 12 à 15 caractères.
- **Utiliser une phrase de passe.** Une phrase de passe peut être composée de mots aléatoires qui sont faciles à retenir. Si les enfants ont de la difficulté à créer une phrase de passe, invitez-les à utiliser des mots qui riment ou à imaginer une image ou une blague!





- **Ne jamais utiliser des renseignements personnels ou privés** dans une phrase ou un mot de passe, par exemple de l'information que quelqu'un d'autre connaît peut-être déjà ou qui est facile à obtenir. Par exemple, si le dessert préféré d'Alex est la crème glacée, « jaimelacremeglacée » serait un mot de passe facile à deviner!
- Si un mot de passe contient des chiffres (ce qui est fortement recommandé!), les parents et les tuteurs devraient insister pour que les enfants **ne répètent pas un même chiffre**, par exemple « 777 », et pour qu'ils n'utilisent pas des chiffres qui se suivent, par exemple « 123 » ou « 321 », une date importante comme une date de naissance, ou un numéro de téléphone. C'est trop facile à deviner!
- **Créer des mots de passe contenant divers types de caractères.** Les parents et les tuteurs devraient demander à leurs enfants d'utiliser des lettres majuscules (ABC) et minuscules (abc), des chiffres (123) et des symboles (!, @, #). Un mot de passe contenant ces quatre types de caractères est super fort!



À ne pas oublier!

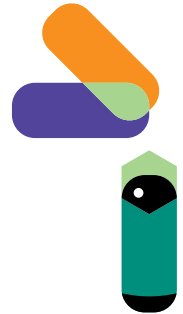
C'est la même chose lorsqu'on crée des pseudonymes et des noms d'utilisatrice ou d'utilisateur. Comme ils sont publics, il n'est pas sûr d'y inclure par exemple son prénom ou son nom de famille, son âge, son genre ou son emplacement. Laissez aller votre imagination!



Protection des mots de passe

La création d'un mot de passe fort est très importante, mais ce n'est que la première étape que les enfants doivent suivre pour protéger leurs appareils et leurs comptes : la deuxième est de ne jamais divulguer leurs mots de passe à quiconque! Voici quelques mesures que peuvent prendre les enfants pour se protéger et garder secrets leurs mots de passe :

- **Toujours utiliser un mot de passe unique** pour chaque profil. De cette façon, si quelqu'un vole le mot de passe d'un des profils, les autres seront encore protégés.
- **Ne pas réutiliser d'anciens mots de passe**, même s'ils étaient associés à d'autres comptes ou profils. Si une personne les connaissait ou les avait devinés à ce moment, elle pourrait les réutiliser pour se connecter à d'autres comptes.
- **S'assurer que tous les mots de passe sont très différents les uns des autres**, car des mots de passe semblables, même s'ils ne sont pas identiques, peuvent être devinés facilement. Par exemple, le fait d'utiliser « @chatORDINATEUR5 », puis « @chatTÉLÉPHONE5 » serait une mauvaise idée.
- L'idéal, c'est de **changer ses mots de passe** de temps en temps. Les enfants peuvent prévoir une date pour le faire, car même les mots de passe forts peuvent finir par être devinés. Et bien sûr, il faut que les nouveaux mots de passe soient complètement différents des anciens!



Astuce

Il existe des sites Web qui donnent une idée de la force d'un mot de passe et du temps qu'il faudrait pour qu'une personne ou un système informatique le devine! Essayez-le :

Vérificateur de mots de passe Kaspersky

<https://password.kaspersky.com/fr/>



- **Ne pas partager ses mots de passe avec ses amies et amis, pas même avec ses meilleures amies et meilleurs amis!** Si c'est prévu dans les règles de leur maison, les enfants ne doivent donner leurs mots de passe qu'à leurs parents ou tuteurs et tuteurs, en cas d'urgence.
- **Éviter de se connecter à ses comptes sur les appareils de quelqu'un d'autre, car les mots de passe sont facilement récupérables.** Si c'est absolument nécessaire, les enfants doivent se déconnecter de leurs profils et des appareils lorsqu'ils ont terminé.
- **Ne pas permettre aux sites Web de se « rappeler » ou de stocker les mots de passe.** Souvent, les sites Web et les navigateurs demandent à l'utilisatrice ou à l'utilisateur d'enregistrer ses identifiants, comme ses noms d'utilisatrice ou d'utilisateur, ses adresses courriel, ses mots de passe ou ses adresses, pour faciliter la connexion plus tard. Même si cela peut sembler pratique, il y a un risque pour les renseignements personnels et privés.
- **Prêter attention à son environnement.** Les enfants doivent vérifier si d'autres personnes essaient de jeter un coup d'œil à leurs mots de passe lorsqu'ils les entrent sur leur ordinateur ou un autre appareil.
- **Ne jamais se connecter à ses comptes lorsqu'on est connecté à un réseau Wi-Fi public, comme le réseau gratuit d'un restaurant ou d'un hôtel, car il est facile pour une personne connectée au même réseau de voler les mots de passe.**
- **Éviter de jouer à des jeux gratuits ou de répondre à des questionnaires amusants en ligne qui demandent de donner des renseignements personnels ou privés ou de lier un compte, par exemple un profil de médias sociaux.** Ces jeux sont souvent une tentative d'obtenir de l'information qui pourrait révéler un mot de passe.
- Si les enfants découvrent ou soupçonnent que l'un de leurs profils a été piraté, les parents et les tuteurs et tuteurs doivent leur demander de **changer leur mot de passe immédiatement!**

Piratage

Situation où quelqu'un accède à un compte, à un profil ou à un appareil sans permission.



Amorcer la conversation

Pourquoi est-il important de protéger nos comptes et profils en ligne? Quels types de renseignements pourraient être volés si l'on divulgue ses mots de passe?

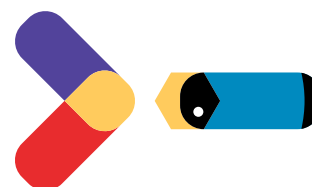




APPEL À L'ACTION

Gestion des mots de passe

Pour les enfants, il peut être difficile de gérer de nombreux profils, noms d'utilisatrice ou d'utilisateur et mots de passe. Les parents et les tuteurs peuvent envisager d'utiliser un gestionnaire de mots de passe familial pour les mots de passe de chaque personne. Si c'est prévu dans les règles de leur maison, les enfants ne doivent donner leurs mots de passe qu'à leurs parents ou tuteurs et tuteurs, en cas d'urgence.



Gestionnaire de mots de passe

Programme informatique qui permet de consigner, de générer et de gérer les mots de passe pour des services en ligne. Il permet aussi de générer et de récupérer des mots de passe forts.



ACTIVITÉ 1

Les enfants peuvent s'exercer et mettre en évidence leurs connaissances sur les sujets abordés dans cette ressource par l'entremise d'activités pratiques. Laissez-les essayer par eux-mêmes, en leur offrant de l'aide au besoin.

Vie privée en ligne : mot caché sur les mots de passe

Peux-tu trouver les mots clés suivants sur la vie privée en ligne et les mots de passe? À mesure que tu les trouves, réfléchis à ce qu'ils signifient, à ce que tu as appris et à la manière dont tu peux transmettre cette information à d'autres!

Y	N	U	M	P	C	V	Z	S	Z	C	B	J	M	B
T	T	K	W	R	H	P	S	Y	T	H	U	C	L	R
Y	C	C	F	E	I	H	Y	W	S	F	O	R	T	F
A	R	O	D	N	F	R	M	P	I	E	M	V	K	M
G	E	M	O	S	F	A	B	Y	M	N	O	Y	A	K
P	E	P	Y	E	R	S	O	L	C	S	T	G	C	R
V	R	T	S	I	E	E	L	P	G	D	D	P	A	T
V	Q	E	N	G	S	D	E	R	A	K	E	R	R	S
D	X	S	G	N	E	E	S	O	A	E	P	I	A	W
S	A	Z	L	E	K	P	S	T	R	L	A	V	C	U
Q	N	H	C	M	V	A	G	E	C	B	S	E	T	D
Q	B	D	K	E	V	S	E	G	J	X	S	I	E	Y
R	Y	F	N	N	Z	S	W	E	G	F	E	O	R	L
I	B	H	M	T	V	E	Q	R	J	Q	K	S	E	W
P	U	P	K	S	H	H	L	A	U	U	G	H	S	L

Renseignements

Comptes

Protéger

Phrase de passe

Privé

Fort

Caractères

Symboles

Créer

Mot de passe

Chiffres



Mets tes connaissances à l'épreuve!

Complète les phrases avec les mots suivants.

immédiatement **appareil**
Wi-Fi **se souvenir**

- 1 Les sites Web ne doivent PAS de tes mots de passe.
- 2 N'enregistre jamais tes mots de passe sur ton
- 3 Change ton mot de passe si ton compte se fait pirater.
- 4 Ne te connecte pas à ton profil lorsque tu es connecté à un réseau public et gratuit.

Caractères

Les caractères d'un mot de passe sont les symboles qui sont constitués de lettres majuscules et minuscules, de chiffres allant de 0 à 9, et de caractères comme !, #, ^, *, \$ et %.





POUR EN SAVOIR PLUS

Pour en savoir plus sur la cybersécurité ou pour poursuivre la conversation et l'apprentissage, consultez le site du Centre canadien pour la cybersécurité : cyber.gc.ca/fr/.

Pour en savoir plus sur les phrases de passe, les codes d'accès et les NIP, rendez-vous sur le site du gouvernement du Canada : pensezcybersecurite.gc.ca/fr/securisez-vos-comptes/phrases-de-passe-mots-de-passe-et-nip.

Jeunesse, J'écoute

Pour de l'aide, envoyez un message texte au 686868 ou téléphonez au 1-800-668-6868 partout au Canada, 24 heures sur 24, 7 jours sur 7, ou accédez aux ressources en ligne sur jeunessejecoute.ca.





ROGERS
cybersecure
catalyst



Adaptation française : Centre franco-ontarien de ressources pédagogiques